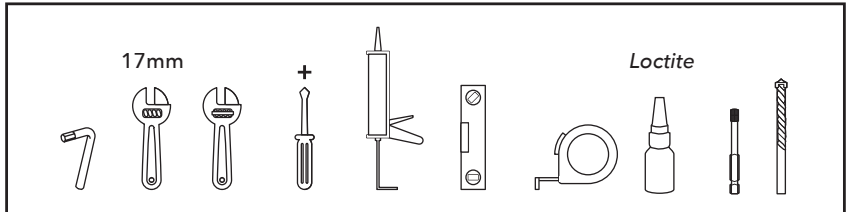
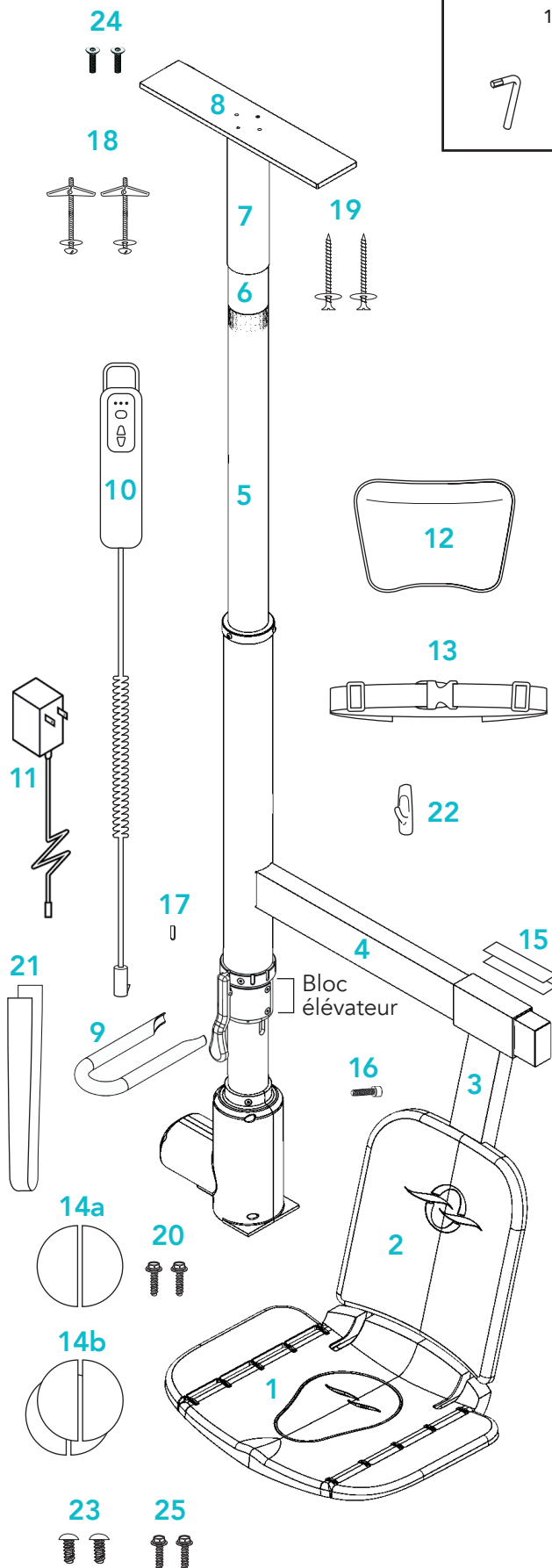




DIRECTIVES  
D'ASSEMBLAGE  
ET D'UTILISATION

SÉRIE 200



## OUTILS

- Clé anglaise
- Clé 17 mm
- Tournevis étoile
- Silicone salle de bain clair
- Bouche-fentes
- Clé Allen métrique
- Niveau aimanté
- Ruban à mesurer
- Colle Loctite
- mèche à diamant 5/16 po
- mèche à béton 3/16 po

## PIÈCES

- 1 chaise
- 2 dossier
- 3 support de chaise
- 4 potence
- 5 mât
- 6 extension et vis sans fin
- 7 tube déco
- 8 plaque de plafond
- 9 barre d'appui
- 10 manette de contrôle
- 11 chargeur de manette
- 12 coussin
- 13 ceinture
- 14a 1 paire velcros mâle d'extra
- 14b 2 paires velcros femelle (1 extra)
- 15 2 cales (entretoises)
- 16 outil de retenue
- 17 insert pour le cran d'arrêt
- 18 2 vis papillon
- 19 2 vis à bois
- 20 2 vis à plancher
- 21 courroie de manette
- 22 crochet de manette
- 23 2 vis plancher chauffant
- 24 2 vis à plafond de gypse
- 25 2 vis à béton

# SOMMAIRE DES ÉTAPES D'INSTALLATION

L'installation du système Secur-O-Bain est la responsabilité de l'installateur (prendre des photos avant de débiter).

- 1 Déterminez le type d'installation, vissé ou sans vis au plancher.
- 2 Branchez la manette.
- 3 Sortez le mât de la boîte et déposez-le sur celle-ci.
- 4 Tournez la base au besoin selon la configuration requise.
- 5 Nettoyez le plancher, tracez la position du poteau avec le gabarit, et posez le Velcro femelle.
- 6 Déterminez la position du bloc élévateur.
- 7 Verrouillez le bloc élévateur à la hauteur déterminée.
- 8 Insérez la potence sur le mât dans le bon sens.
- 9 Ajuster la longueur du mât selon la hauteur du plafond moins 2 po.
- 10 Insérez le tube déco (découper pour un plafond de 83 à 91 po).
- 11 Installez la barre d'appui dans le bon sens.
- 12 Nettoyer l'antidérapant de la plaque de plafond et appliquez un cordon de silicone autour du velcro femelle au plancher.
- 13 Déposez la base du poteau sur le velcro, installez la plaque de plafond, mettez le mât au niveau, et fixez-le fermement.
- 14 Glissez le tube déco vers le haut et vissez.
- 15 Placez le support de chaise au centre du bain, insérez les cales en aluminium et vissez en place.
- 16 Insérez la chaise dans son support et vissez-la selon l'ajustement déterminé à l'étape 6.
- 17 Ajustez les pattes de caoutchouc afin qu'elles s'appuient au fond du bain.
- 18 Installez et vissez le dossier.
- 19 Posez l'oreiller, la ceinture et la courroie de manette (assurez-vous d'avoir les mains propres).
- 20 Adaptez la chaise selon l'utilisation de l'utilisateur (appui-bras, ceinture de corps, bras de poussée, ajout d'insert, rotation de l'anneau pour un usage sans cran d'arrêt).
- 21 Faites l'essai et la démonstration à l'utilisateur.
- 22 Nettoyez la chaise et l'environnement.
- 23 Photographiez l'installation.

## PRIORISEZ UNE INSTALLATION VISSÉE AU PLANCHER

- 1 Déterminez le type d'installation avec ou sans vis au plancher d'après l'encadré ci-bas.



### 1 POUR UNE INSTALLATION SÉCURITAIRE SANS VIS AU PLANCHER, 4 CONDITIONS DOIVENT ÊTRE RÉUNIES

*Pour ce type d'installation, une inspection annuelle est recommandée*



Un plafond rigide non en pente



Un plancher de céramique ou de maçonnerie lisse



Un usager dont le poids n'excède pas 250 lbs

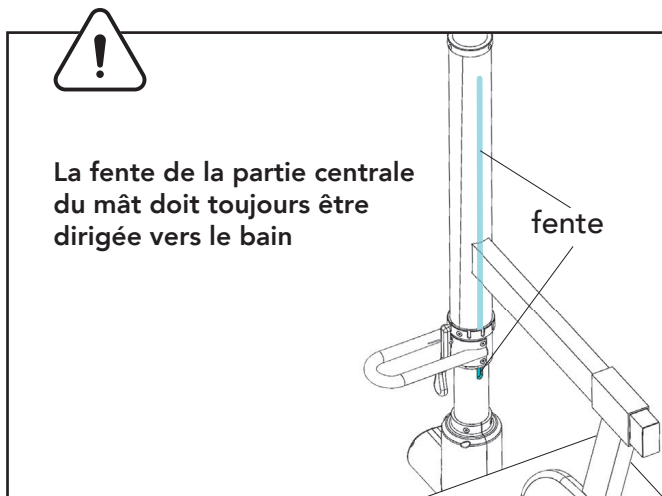
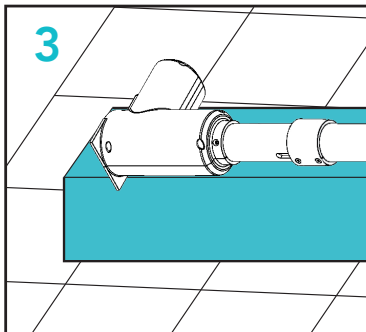
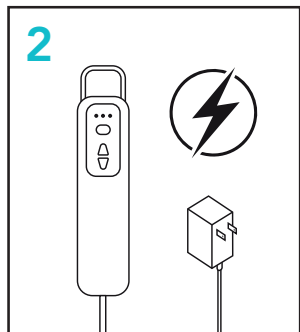


Un silicone sec posé depuis au moins 48 heures

*Si le plafond est cathédrale, ou dans un matériau flexible, si le plancher est en bois, ou si le poids de l'utilisateur est supérieur à 250 lbs (115 kg), procédez à une installation vissée au plancher.*

**Les étapes à suivre pour une installation vissée au plancher sont identifiées d'un encadré bleu. Veuillez ignorer ces étapes si votre installation n'est pas vissée.**

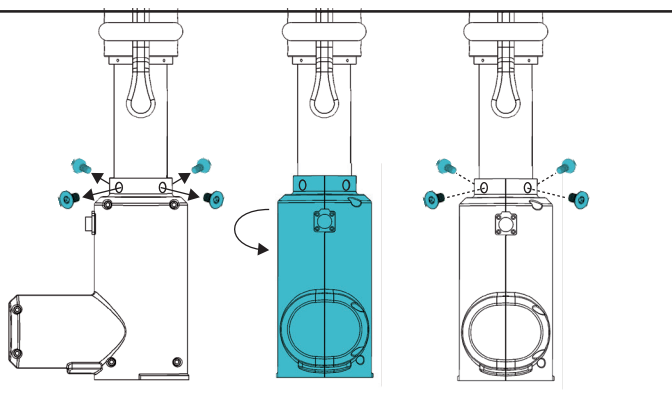
- 2 Branchez la manette au chargeur et chargez.
- 3 Sortez le mât de la boîte et déposez-le sur celle-ci.



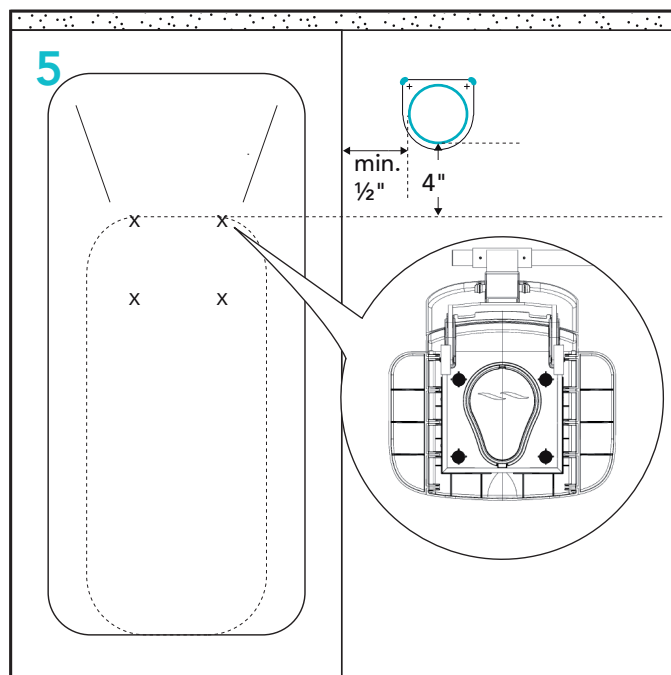
## 4 / AU BESOIN

Au besoin, orientez la base dans le même sens que la barre d'appui en la tournant d'un quart de tour; dévissez les 4 vis, faites pivoter et revisser.

*Cet ajustement permet de minimiser l'espace nécessaire à l'installation.*



- 5 Déterminez l'emplacement de la base du mât. Placez le gabarit selon l'orientation du moteur (étape 4) et tracez le rond du velcro ainsi que les coins.

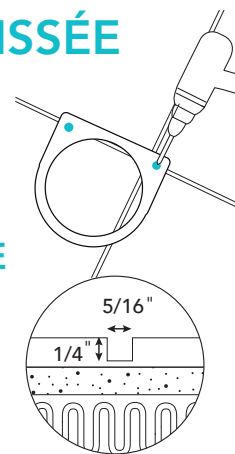


## INSTALLATION VISSÉE

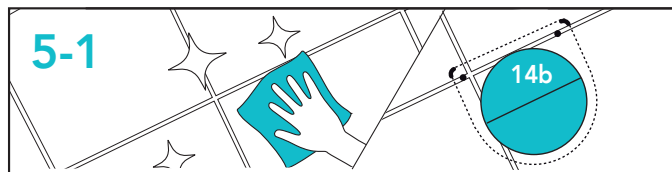
Si votre plancher est en céramique, percez-le à l'emplacement des vis à l'aide du gabarit.

## INSTALLATION VISSÉE AVEC PLANCHER CHAUFFANT

Percez à une profondeur de 1/4" et un diamètre de 5/16".



- 5-1 Nettoyez le plancher et placez un paire de velcros femelles (14b) à l'endroit déterminé à l'étape précédente.



# AJUSTEMENT DE LA CHAISE AU FOND DU BAIN

6 Déterminez la hauteur du bloc éleveur du mât (5), afin que la chaise soit à son plus bas au fond du bain.

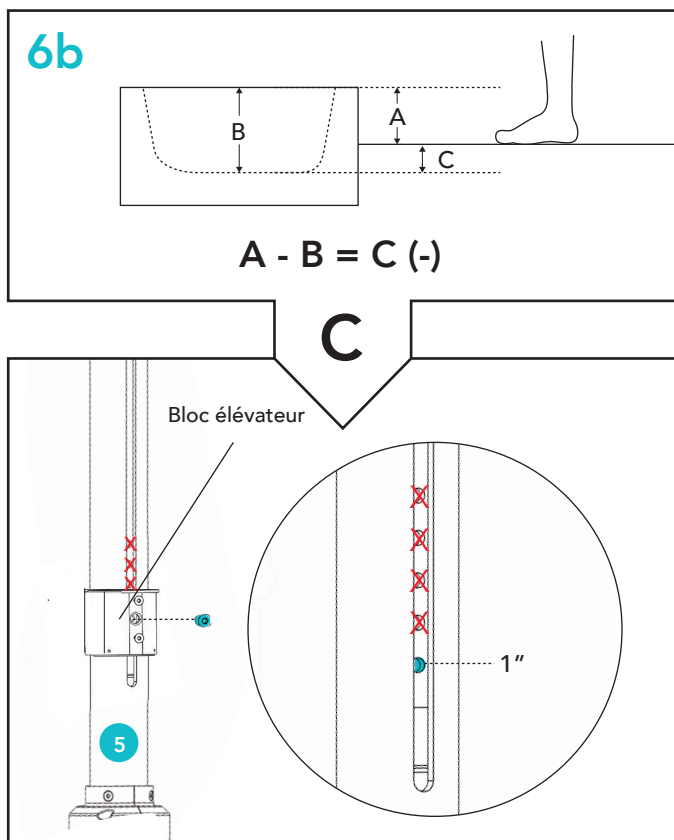
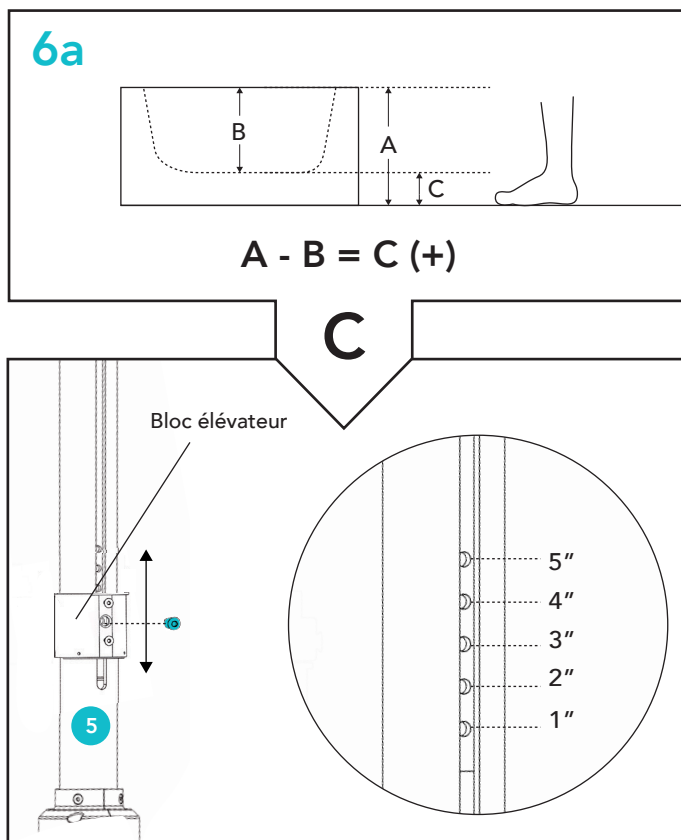
## OÙ POSITIONNER LE BLOC ÉLÉVATEUR SI

### 6a LE FOND DU BAIN EST PLUS HAUT QUE LE PLANCHER

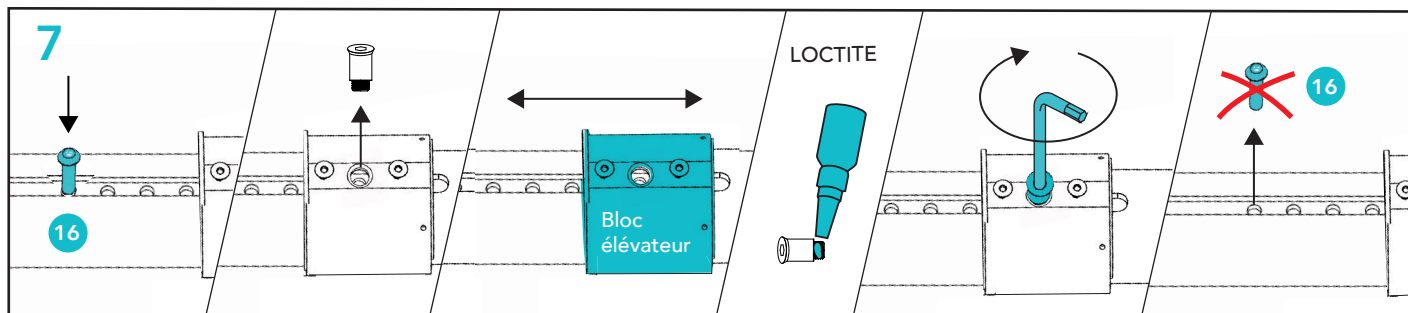
Choisissez le trou correspondant à votre mesure C en arrondissant à la baisse. Par exemple, si le fond du bain est plus haut que le plancher de 2,5 po, positionnez le bloc éleveur au trou 2 po. Le demi pouce manquant sera ajusté ultérieurement via le support de chaise.

### 6b LE FOND DU BAIN EST PLUS BAS QUE LE PLANCHER

Positionnez le bloc éleveur au trou 1" du mât, peu importe la mesure de C. L'ajustement se fera à une étape ultérieure au niveau de la chaise et de son support pour cette configuration.

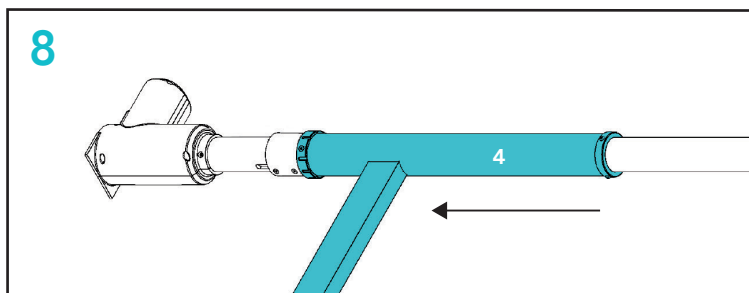


7 Verrouillez le tube central du mât en utilisant l'outil de retenue 16. Retirez la vis centrale du bloc éleveur à l'aide d'une clé Allen. Positionnez le bloc éleveur à l'endroit déterminé à l'étape 6. Appliquez une colle style Loctite sur les filets de la vis retirée. Remettez-la en place toujours avec la clé Allen et vissez fermement. Retirez l'outil de retenue (16).



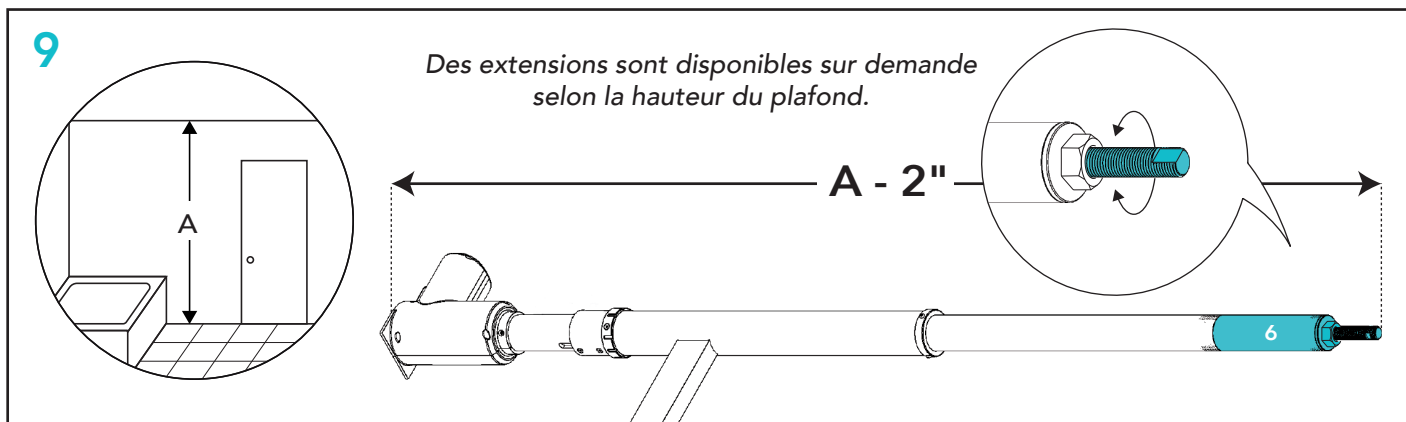
La vis du bloc éleveur doit être collée même si aucun ajustement du bloc éleveur n'est requis.

**8** Insérez la potence sur le mât dans le bon sens.

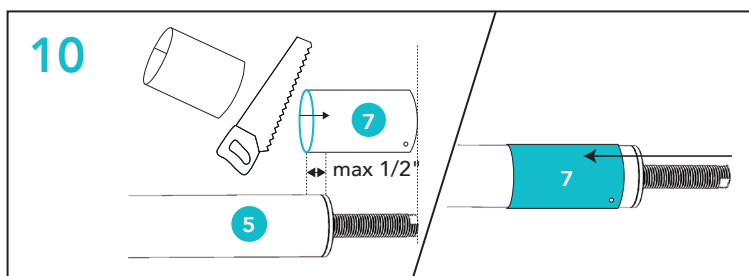


**9 AJUSTEMENT DE LA LONGUEUR DU MÂT (5) SELON LA HAUTEUR DU PLAFOND**

Installez l'extension avec la vis sans fin (6) et ajustez la longueur totale à la hauteur du plafond moins deux pouces. Pour un plafond de 83 à 92 po, n'utiliser que la vis sans fin ; pour un plafond de 92 à 101 po, utilisez également l'extension.

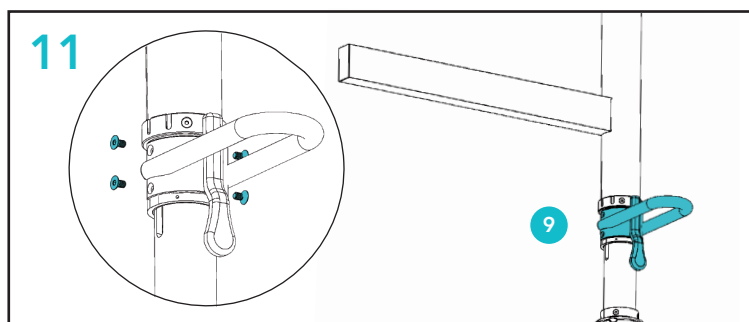


**10** Glissez le tube déco pour cacher la vis sans fin. Le tube déco doit être coupé en longueur sur le côté opposé aux trous de vis, si les mesures du plafond se situent entre 83 po et 91 po. Il ne doit pas excéder 1/2 po sur le tube en inox du mât (5).



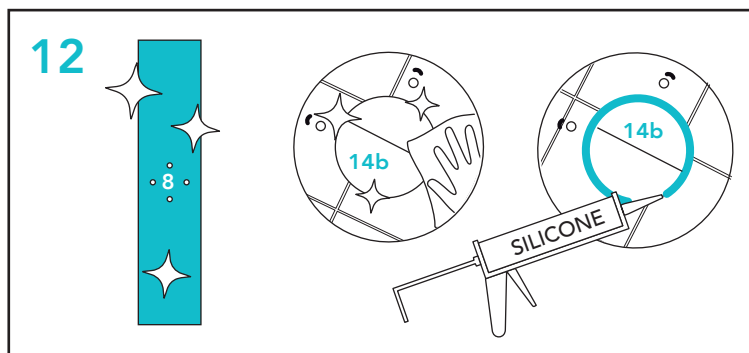
**11** Installez la barre d'appui du côté gauche ou droit selon l'emplacement du bain.

*L'installation de la barre d'appui à cette étape va permettre une meilleure prise pour l'installation du mât qui a un poids de 45 Kg.*

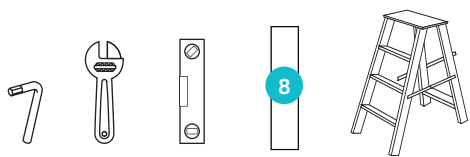


**12** Nettoyez bien l'antidérapant sur la plaque de plafond et le plancher autour du velcro. Appliquez un cordon de 1/4\"/>

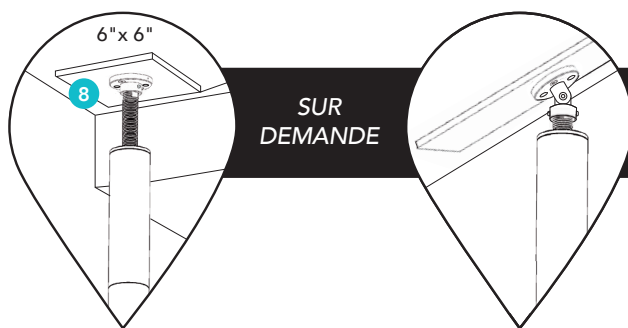
*Ceci solidifie et empêchera l'eau de s'infiltrer sous la base du mât. Il est important que les antidérapants sur la base, la plaque de plafond et celui au plancher soient propre afin qu'ils soient efficaces.*



# PRÉPARATION POUR L'INSTALLATION DU MÂT



Préparez l'escabeau avec les outils nécessaires à cette étape : clé anglaise, Allen Key, niveau et plaque de plafond.



PLAQUE DE PLAFOND (8) CARRÉE ET ADAPTATEUR DE PLAFOND CATHÉDRALE DISPONIBLES SUR DEMANDE

## 13 MISE EN PLACE DU MÂT (ATTENTION LOURD À 45 KG NE PAS HEURTER)

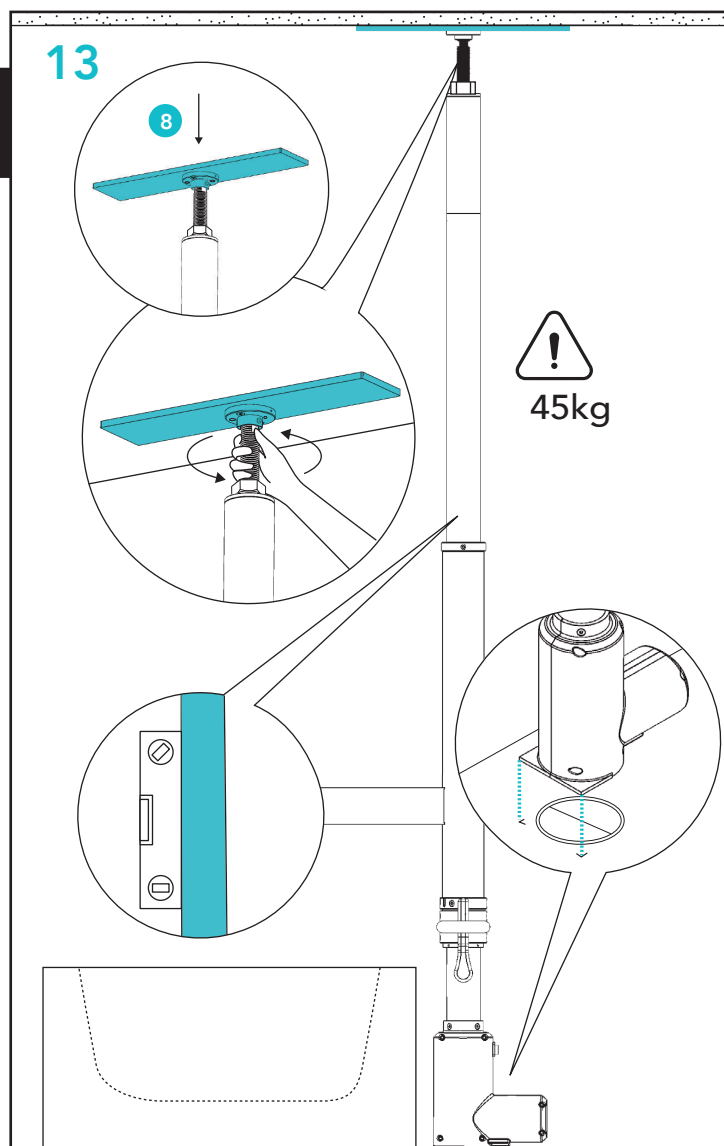
Déposez la base sur le velcro sans toucher au silicone pour ne pas l'étendre sur le velcro.

Positionnez le mât à la verticale et la potence vers le bain. Mettez la plaque de plafond sur la vis sans fin et serrez celle-ci à la main pour appuyer la plaque au plafond. Assurez-vous que la potence soit parallèle au mur ou perpendiculaire au bain.

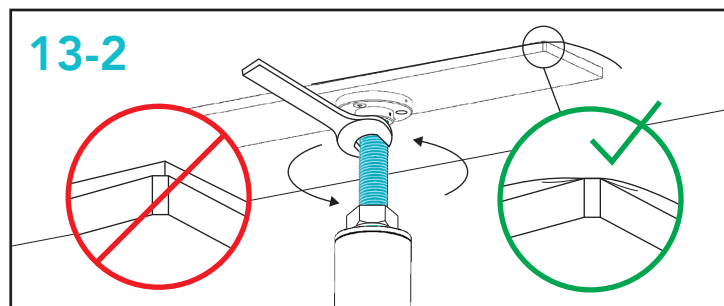
Placez le mât au niveau sur les deux sens.



la plaque de plafond est lourde et l'échapper peut pour causer des blessures et des dommages matériels.

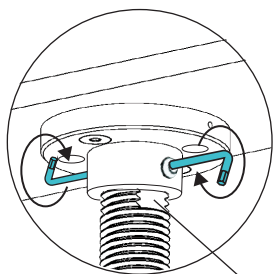


13-2 Serrez la vis sans fin jusqu'à ce que les coins de la plaque de plafond commencent à s'enfoncer légèrement dans le gypse.

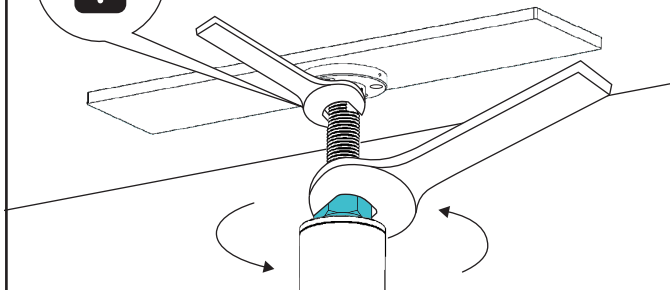


### 13-3

Serrez la vis de la plaque sur le côté plat de la vis sans fin, puis serrez l'écrou afin de verrouiller le tout.

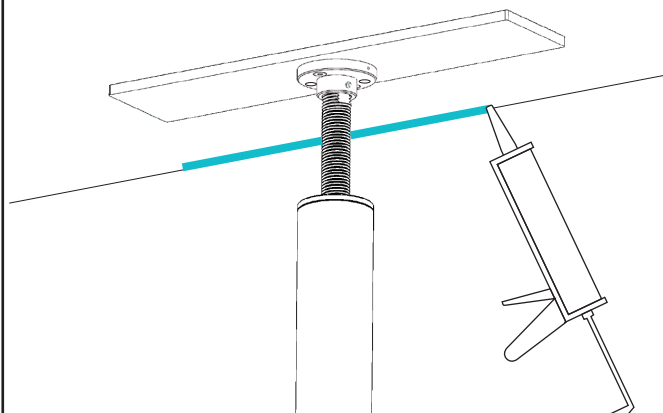


CÔTÉ PLAT



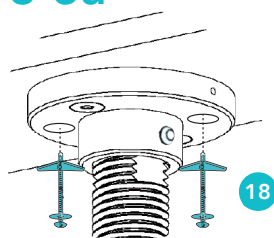
### 13-4 AU BESOIN

Si l'intersection mur/plafond s'ouvre sous l'effet de la pression exercée sur le plafond, remplir avec le bouche-fentes.



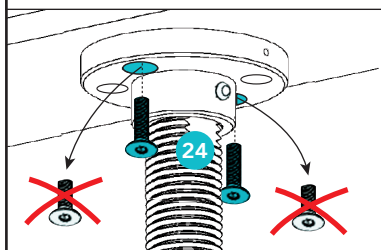
### 13-5a

GYPSE



18

✓ Remplacer une vis à la fois ✓



## PLAFOND DE GYPSE OU DE BOIS ?

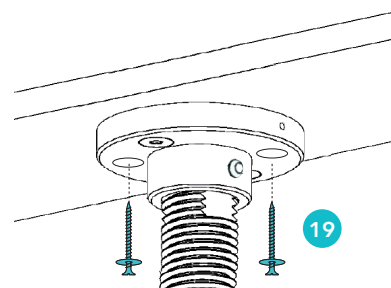
### 13-5a PLAFOND EN GYPSE

Percez le gypse sans enfoncer plus loin la perceuse en passant par les trous de la rondelle ( percer trop profond risquerait d'endommager tuyau ou autre élément à l'intérieur du plafond). Insérez les 2 vis papillons (18). Retirez ensuite une première vis à tête Allen et remplacez-la par une la vis plus longue no. 24. Répétez l'opération avec la seconde vis à tête Allen .

### 13-5b

PLAFOND EN BOIS

Insérez les 2 vis à bois (19) en passant par les trous de la rondelle de plaque de plafond.



19

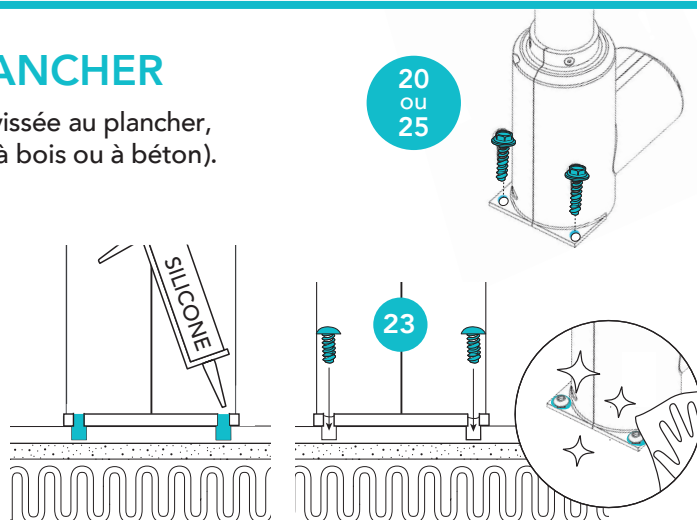
## INSTALLATION VISSÉE AU PLANCHER

Si vous avez déterminé à l'étape 1 une installation vissée au plancher, vous pouvez maintenant visser la base du mât (vis à bois ou à béton).

## INSTALLATION VISSÉE AVEC PLANCHER CHAUFFANT

Positionner la base du mât en alignant les trous de la base avec ceux du plancher et remplir les trous de silicone.

Visser les vis **23** et nettoyer le surplus de silicone.

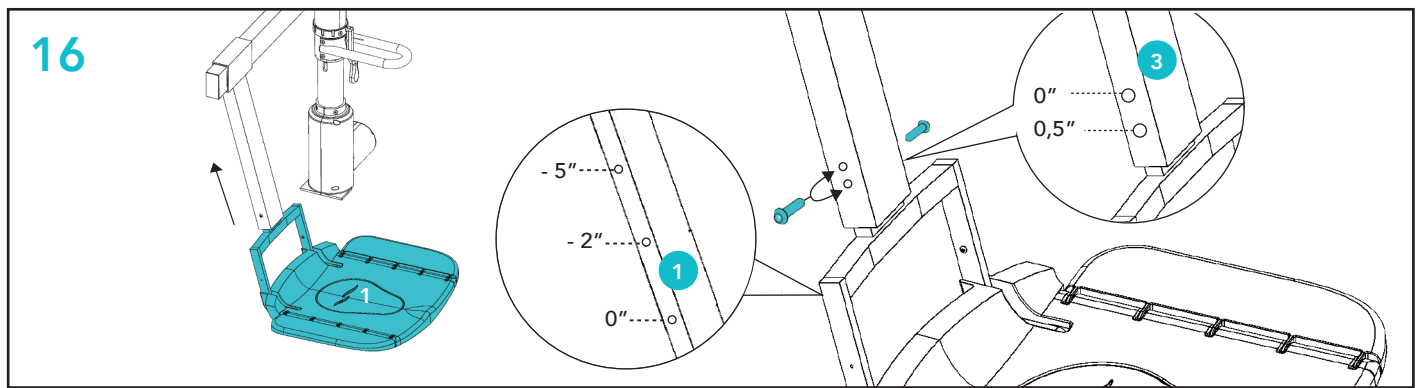
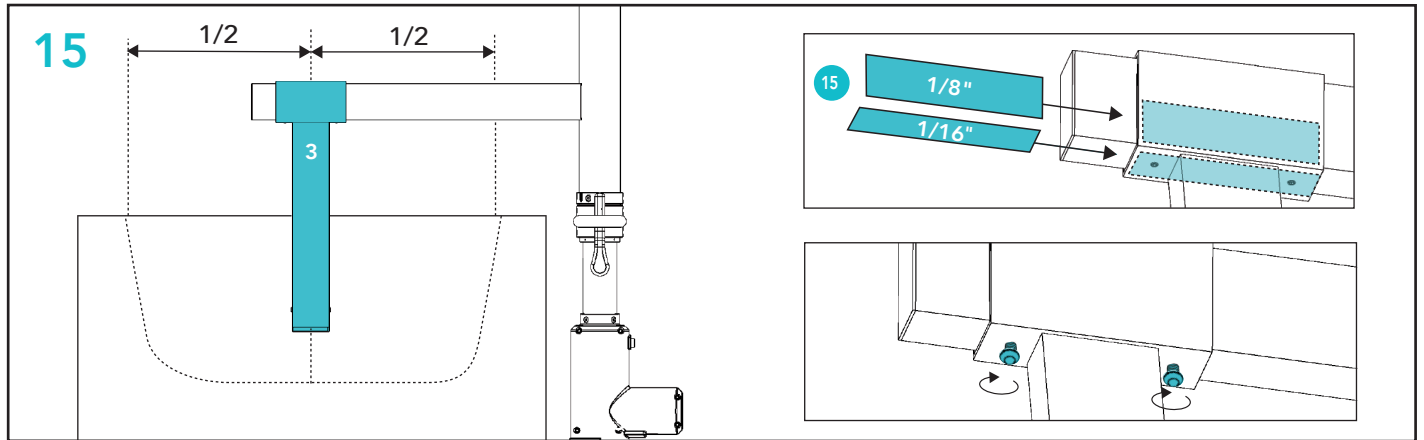
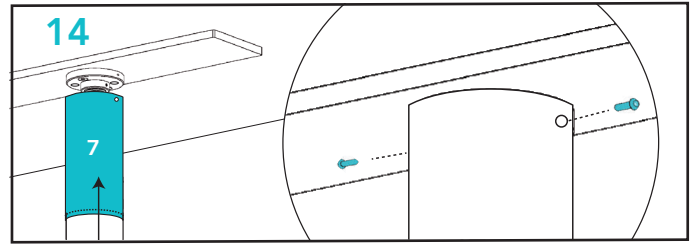




**14** Remontez le tube déco par-dessus la vis sans fin et vissez-le avec les deux vis étoile.

**15** Installez le support de chaise au centre du bain. Insérez les cales puis vissez.

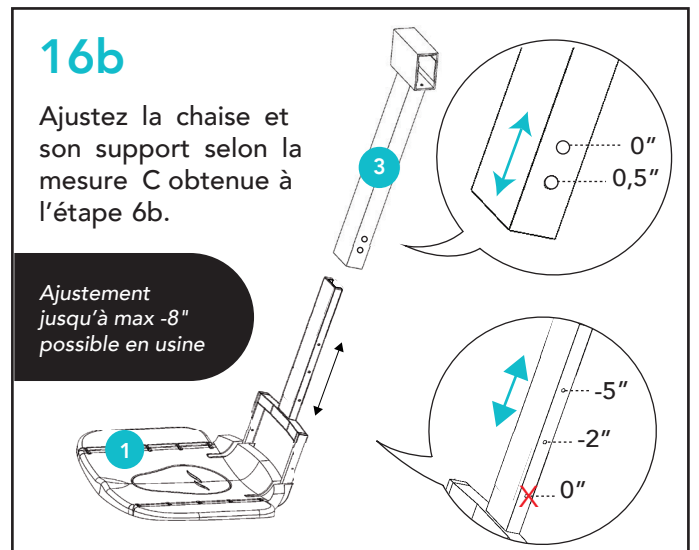
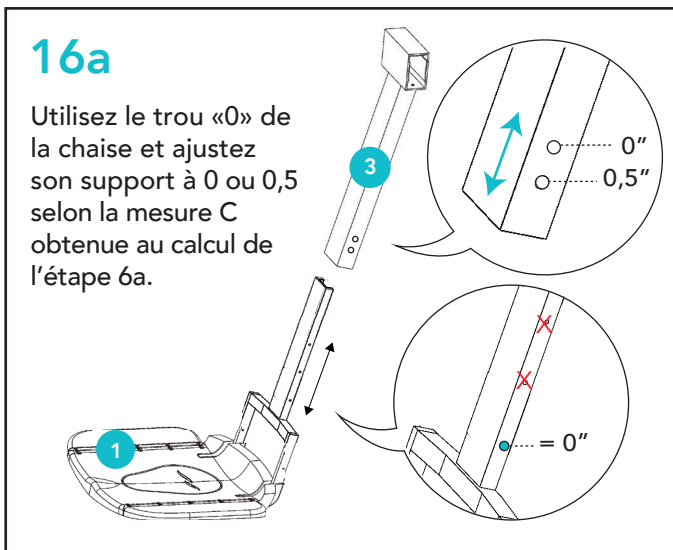
**16** Insérez la chaise dans le support et vissez selon l'ajustement déterminé à l'étape 6.

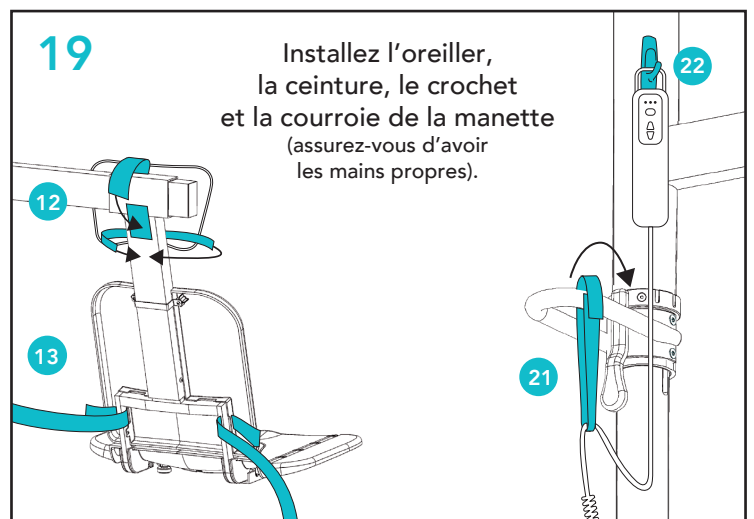
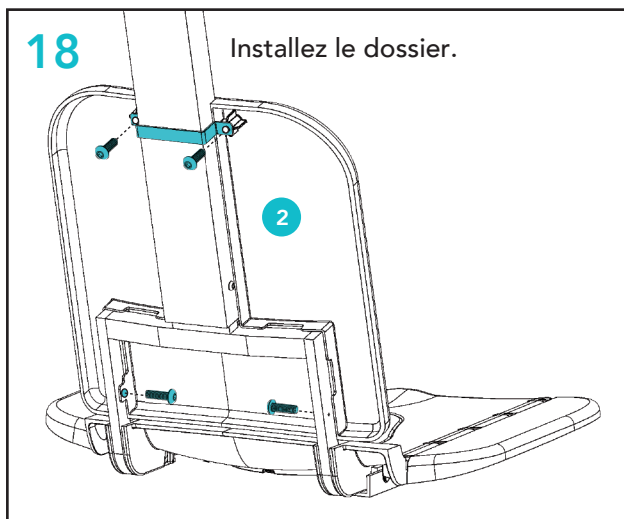
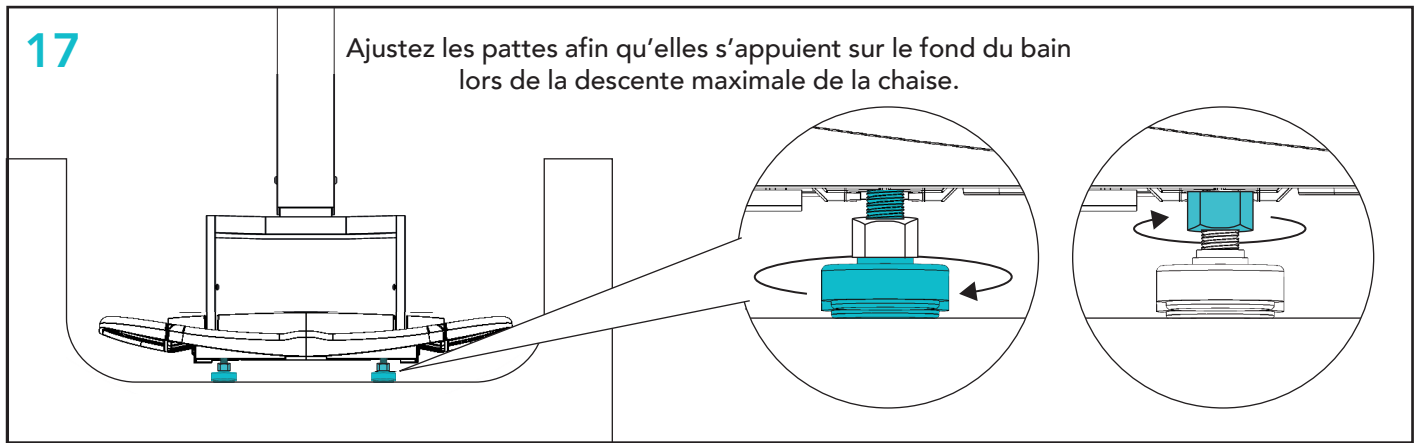


## OÙ POSITIONNER LA CHAISE (1) SUR SON SUPPORT (3) SI LE FOND DU BAIN :

EST PLUS HAUT QUE LE PLANCHER

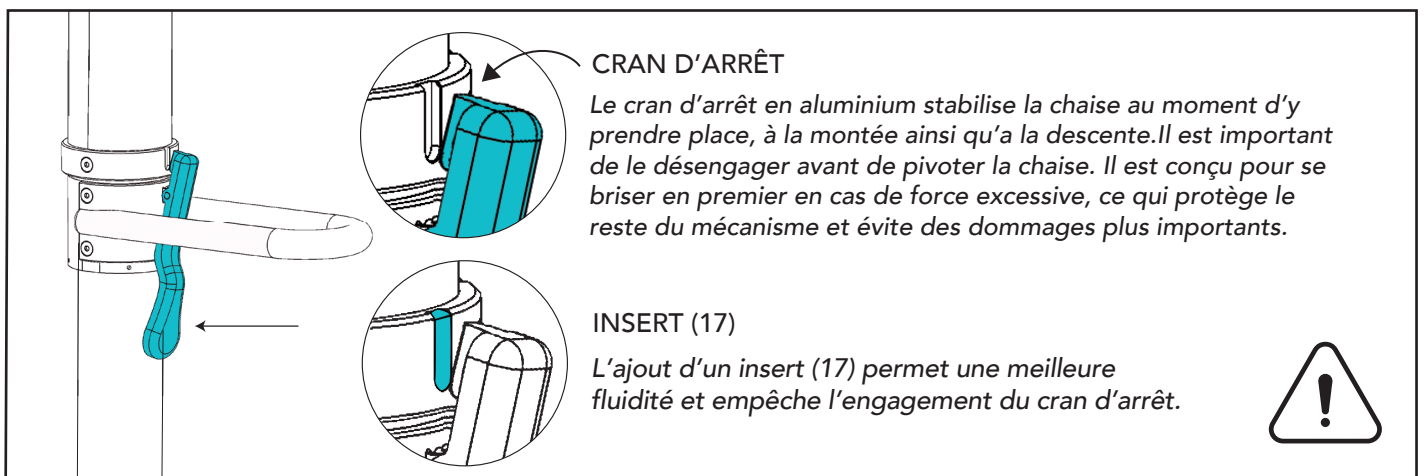
EST PLUS BAS QUE LE PLANCHER





## 20 PROCÉDEZ AUX RÉGLAGES PERSONNALISÉS SELON LE TYPE D'USAGE

COMMENT UTILISER LE CRAN D'ARRÊT : DÉSENGAGER LE CRAN D'ARRÊT TOUT EN PIVOTANT LA CHAISE



## 1 UTILISATION AUTONOME AVEC CRAN D'ARRÊT

L'utilisateur doit être en mesure de désengager le cran d'arrêt lors du pivot vers le bain et à sa sortie.

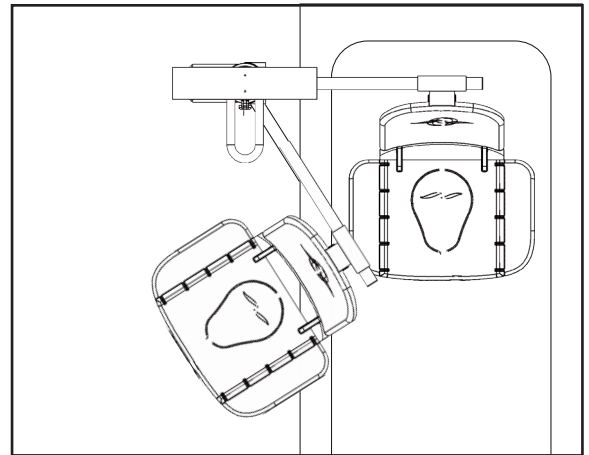
- Arrêt au bain.
- Arrêt au dessus du bain.



*La hauteur du bain ne doit pas excéder 14 pouces pour faciliter l'assise.*

OPTION REQUISE POUR CET USAGE :

Aucune, la chaise est prête



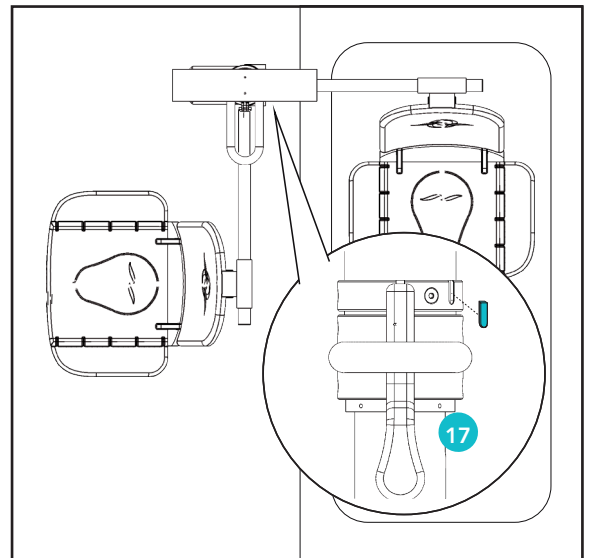
## 2 UTILISATION ASSISTÉE AVEC CRAN D'ARRÊT

L'aidant aura la tâche de désengager le cran d'arrêt et pivoter l'utilisateur vers le bain tout en lui levant les jambes, et de même pour la sortie.

- Arrêt au bain.
- Insert au dessus du bain (17).
- Arrêt à la sortie du bain.

La chaise à la sortie du bain permet de la descendre à la hauteur désirée pour faciliter l'assise, puis de la remonter jusqu'à la hauteur nécessaire au pivot au-dessus du bain effectué par l'aidant.

OPTION REQUISE POUR CET USAGE : Ajout d'insert



## 3 UTILISATION AUTONOME AVEC CRAN D'ARRÊT ET BRAS DE POUSSÉE

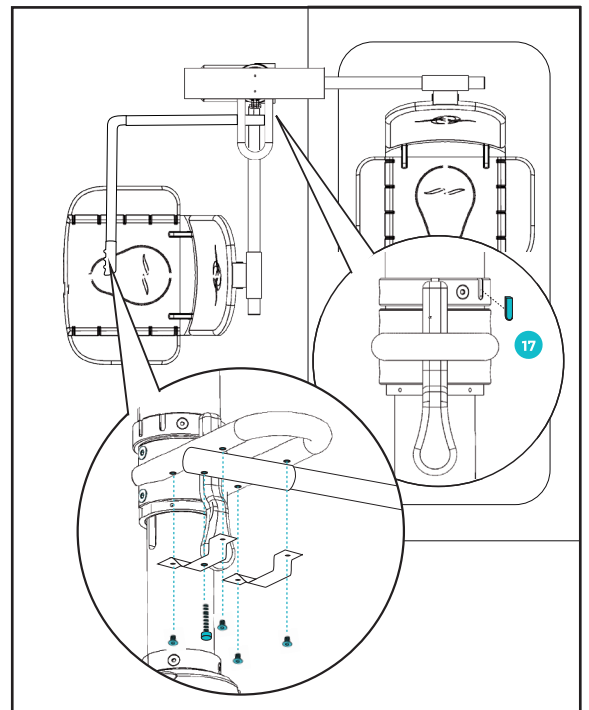
L'utilisateur doit être en mesure de désengager le cran d'arrêt lors du pivot vers le bain et à sa sortie. Le bras de poussée facilitera le pivot.

- Arrêt au bain.
- Insert au dessus du bain (17).
- Arrêt à la sortie du bain.
- Bras de poussée (vendu séparément).

La chaise à la sortie du bain permet à l'utilisateur de la descendre à la hauteur désirée pour faciliter l'assise, puis de la remonter au maximum afin d'enjamber plus facilement les parois du bain. Il utilisera le bras de poussée (vendu séparément) afin de faciliter le pivot au-dessus du bain.

OPTIONS REQUISES POUR CET USAGE :

Ajout d'insert et ajout de bras de poussée

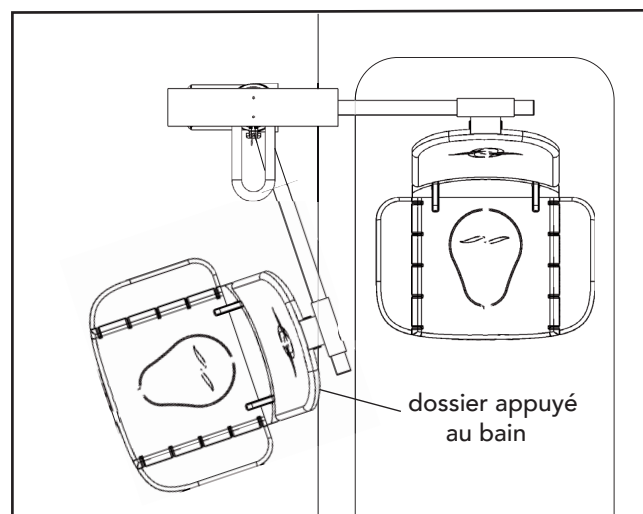


## 4 UTILISATION AUTONOME OU ASSISTÉE SANS CRAN D'ARRÊT

L'utilisateur ou l'aidant n'a pas à désengager le cran d'arrêt.

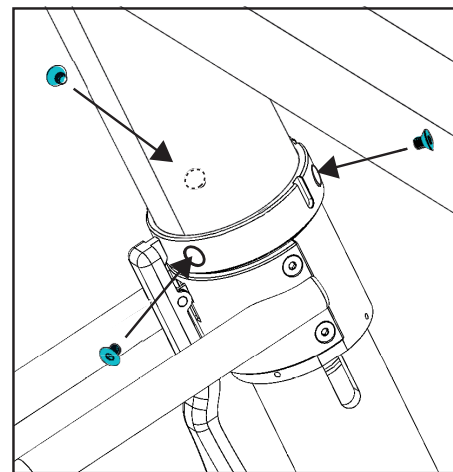
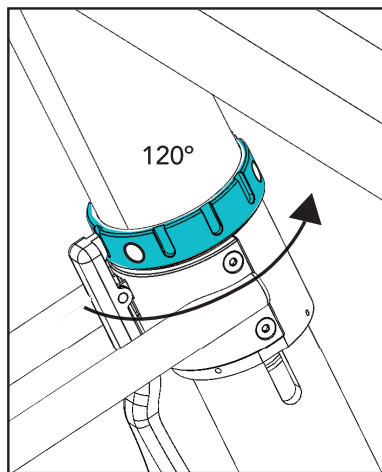
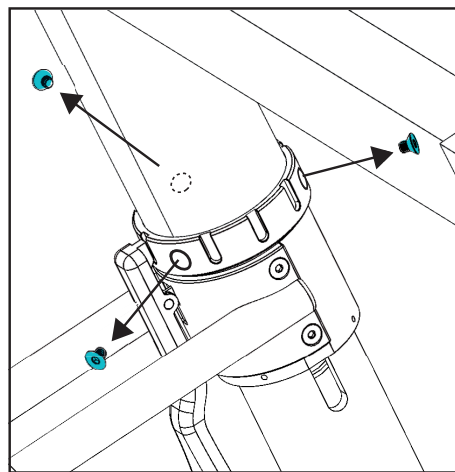
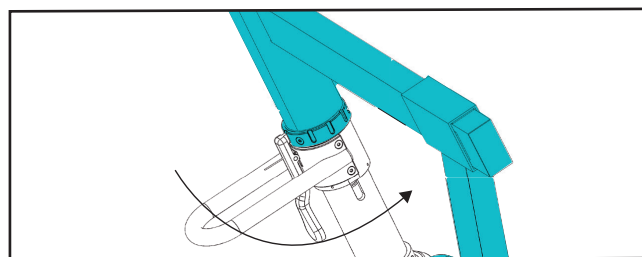
- Aucun arrêt : pivot continu et fluide.

On sort la chaise du bain, on la descend à la hauteur désirée, on appuie le dossier sur la paroi du bain pour empêcher son recul, on prend place, on se soulève à la hauteur désirée pour effectuer le pivot vers le bain ; soulever plus haut pour enjamber la paroi plus facilement.



### RÉGLAGES POUR UTILISATION SANS CRAN D'ARRÊT :

Pivotez la potence vers le bain . Retirez les 3 vis de l'anneau. Pivotez l'anneau d'un tiers de tour vers la potence afin d'envoyer les encoches hors de son trajet. Ainsi, le cran d'arrêt ne sera jamais engagé lors du pivot. Remettez les 3 vis et serrez-les de façon égale.



*Pour utiliser la chaise de façon autonome, l'utilisateur doit être capable de la faire pivoter manuellement en utilisant la barre d'appui du mât (9), le rebord du bain ou un bras de poussée (disponible à l'achat). Si une barre d'appui conventionnelle est ajoutée au mur opposé, cela facilite le pivotement vers le bain.*

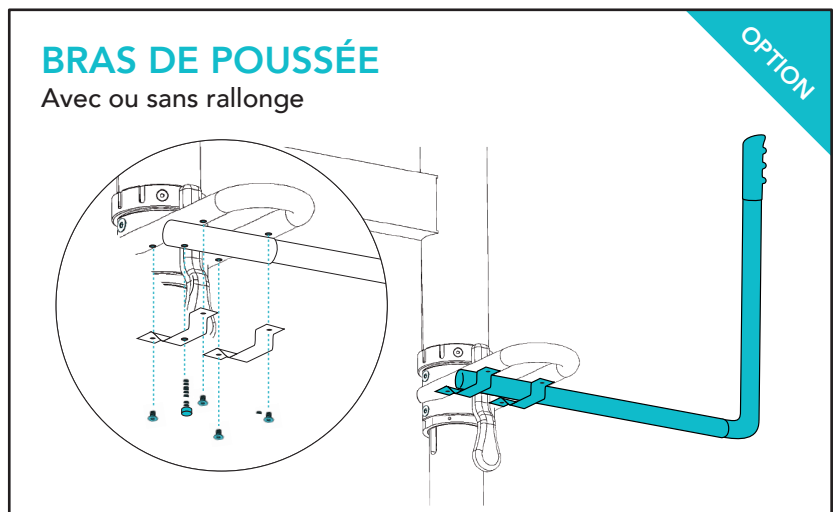
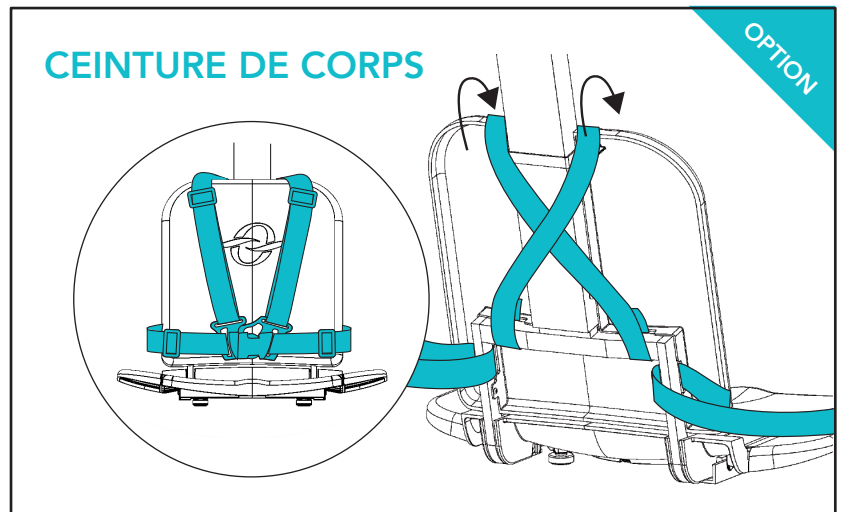
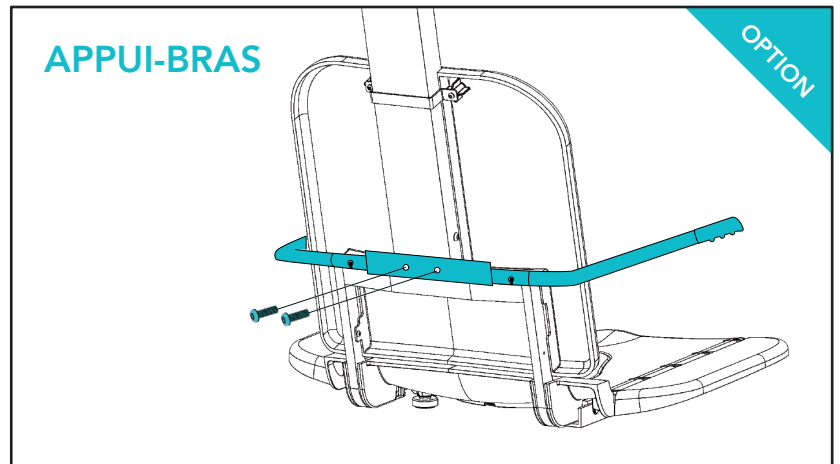
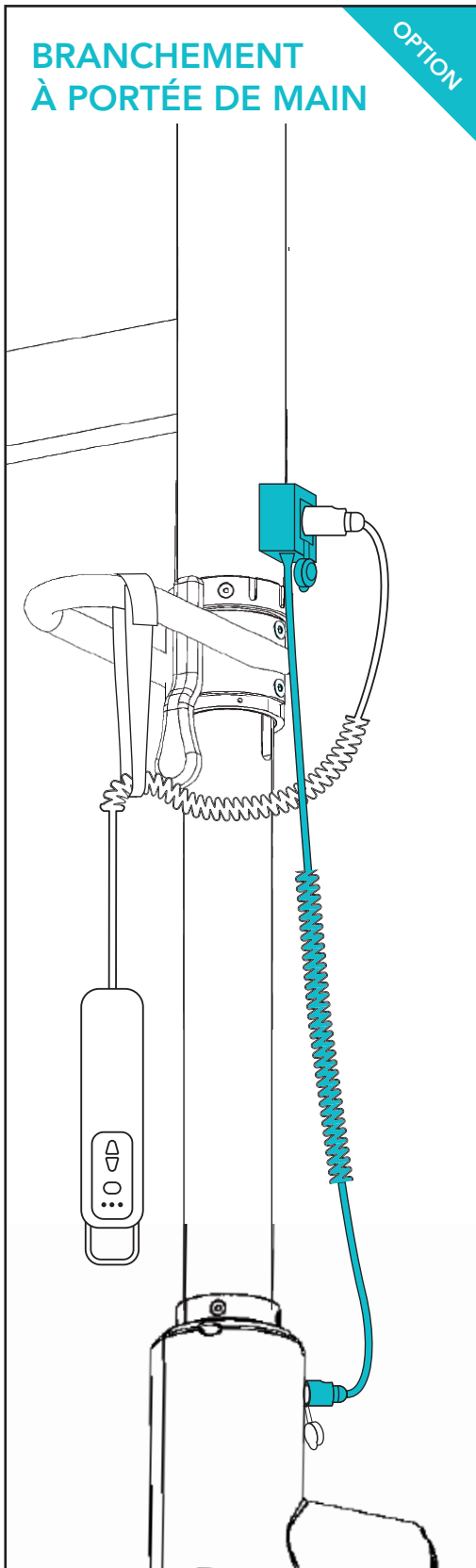
**21** Faites l'essai et la démonstration à l'utilisateur.

**22** Nettoyez la chaise et l'environnement.

**23** Photographiez l'installation.



# ADAPTEZ LA CHAISE SELON L'UTILISATION DE L'USAGER GRÂCE AUX OPTIONS SUIVANTES (VENDUES SÉPARÉMENT)



## FICHE TECHNIQUE

Le système Secur-O-Bain est une chaise de transfert au bain dont la montée et la descente sont alimentées électriquement par des batteries au lithium sur 12 volts. Compacte, la chaise s'installe dans une salle de bain standard et s'ajuste à la plupart des baignoires.

### CARACTÉRISTIQUES

- Poids maximum de l'utilisateur : 350 lb
- Réglage en hauteur de -8 po à 29 po
- Manette de contrôle rechargeable
- Appui-tête ajustable
- Ceinture de sécurité
- Siège pliant
- Cran d'arrêt
- Barre d'appui
- Découpe amovible pour un accès facile au périnée

### DIMENSIONS

- Diamètre du mât : 3 po
- Largeur du siège : 15 ½ po
- Largeur du siège avec ailettes : 23 po
- Hauteur du dossier : 19 po
- Longueur du siège : 16 po

### MANETTE DE CONTRÔLE

- Submersible
- Temps de recharge : 90 minutes
- Utilisation de 5 à 6 bains avant la recharge selon le poids de l'utilisateur
- Indicateur de charge : rechargé lorsque la lumière verte s'éteint
- Accréditation UL sur les pièces électroniques et le chargeur
- Sécurité : La descente ne se fera pas si les batteries ne sont pas suffisamment chargées.

### OPTIONS

(vendues séparément)

- Appui-bras
- Bras de poussée
- Ceinture de corps
- Lève-jambes
- Branchement à portée de main

